

## *Det yrkesmässiga fisket i havet 2013*

*Definitiva uppgifter*

Swedish sea-fisheries during 2013. Definitive data

---

### I korta drag

Denna publikation visar avkastningen från det förvärvsmässigt bedrivna havsfisket. Redovisning sker dels i levande vikt med fördelning på fångstområden, dels i landad vikt med fördelning på kuststräckor. Publikationen innehåller även information om utvecklingen av den svenska fiskeflottan avseende antal fartyg, maskinstyrka och bruttodräktighet.

Fångsterna i det yrkesmässiga fisket i havet under år 2013 uppgick till ca 180 500 ton i levande vikt. Det innebär att fångsten har ökat med drygt 30 000 ton eller 20 procent jämfört med år 2012. Ökade fångstmängder noteras framförallt för de pelagiska arterna som i stor utsträckning landas utomlands.

Värdet av landningarna år 2013 uppgick till ca 905 miljoner kr, vilket innebär en ökning med ca 117 miljoner kronor eller 15 procent jämfört med år 2012.

År 2013 fanns det 1362 fartyg i den svenska havsfiskeflottan jämfört med 1375 för 2012.

**Havs  
och Vatten  
myndigheten**

Jonas Ericson, tfn 010-698 60 72  
Jonas.ericson@havochvatten.se

Statistiken har producerats av Havs- och vattenmyndigheten, som ansvarar för officiell statistik inom området.

ISSN 1654-417X Serie JO – Jordbruk, skogsbruk och fiske. Utkom den 5 juni 2014.  
URN:NBN:SE:SCB-2013-JO55SM1401\_pdf  
Tidigare publicering: Se avsnittet Fakta om statistiken.  
Utgivare av Statistiska meddelanden är Stefan Lundgren, SCB.

## Innehåll

<b>Statistiken med kommentarer</b>	<b>3</b>
<b>Områdesindelning</b>	<b>3</b>
<b>Avkastningen i det yrkesmässiga fisket i havet</b>	<b>4</b>
Den totala fångsten 2013	4
Landad vikt – levande vikt	5
Foderfisk	6
Ilandföring och försäljning i första handelsledet	6
<b>Statistik om fiskefartyg</b>	<b>8</b>
<b>Tabeller</b>	<b>10</b>
1. Fångster i det yrkesmässiga fisket i havet per fångstområde år 2013. Levande vikt, ton	10
2. Landad vikt, kompletteringstillägg, viktillägg och levande vikt 2013. Ton	11
3. Ilandföring med fördelning på kuststräcka 2013, landad vikt	12
4. Ilandföring med fördelning på kuststräcka 2013, värde	13
5. Antal fiskefartyg per län och längd 2013	14
6. Antal fiskefartyg per län, maskinstyrka och dräktighet 2013	14
7. Antal fiskefartyg per län och redskapstyp 2013	15
<b>Detta omfattar statistiken</b>	<b>16</b>
Definitioner och förklaringar	16
<b>Så görs statistiken</b>	<b>16</b>
<b>Statistikens tillförlitlighet</b>	<b>17</b>
<b>Bra att veta</b>	<b>17</b>
Annan statistik	17
<b>In English</b>	<b>18</b>
<b>Summary</b>	<b>18</b>
<b>List of tables</b>	<b>18</b>
<b>List of terms</b>	<b>18</b>

## Statistiken med kommentarer

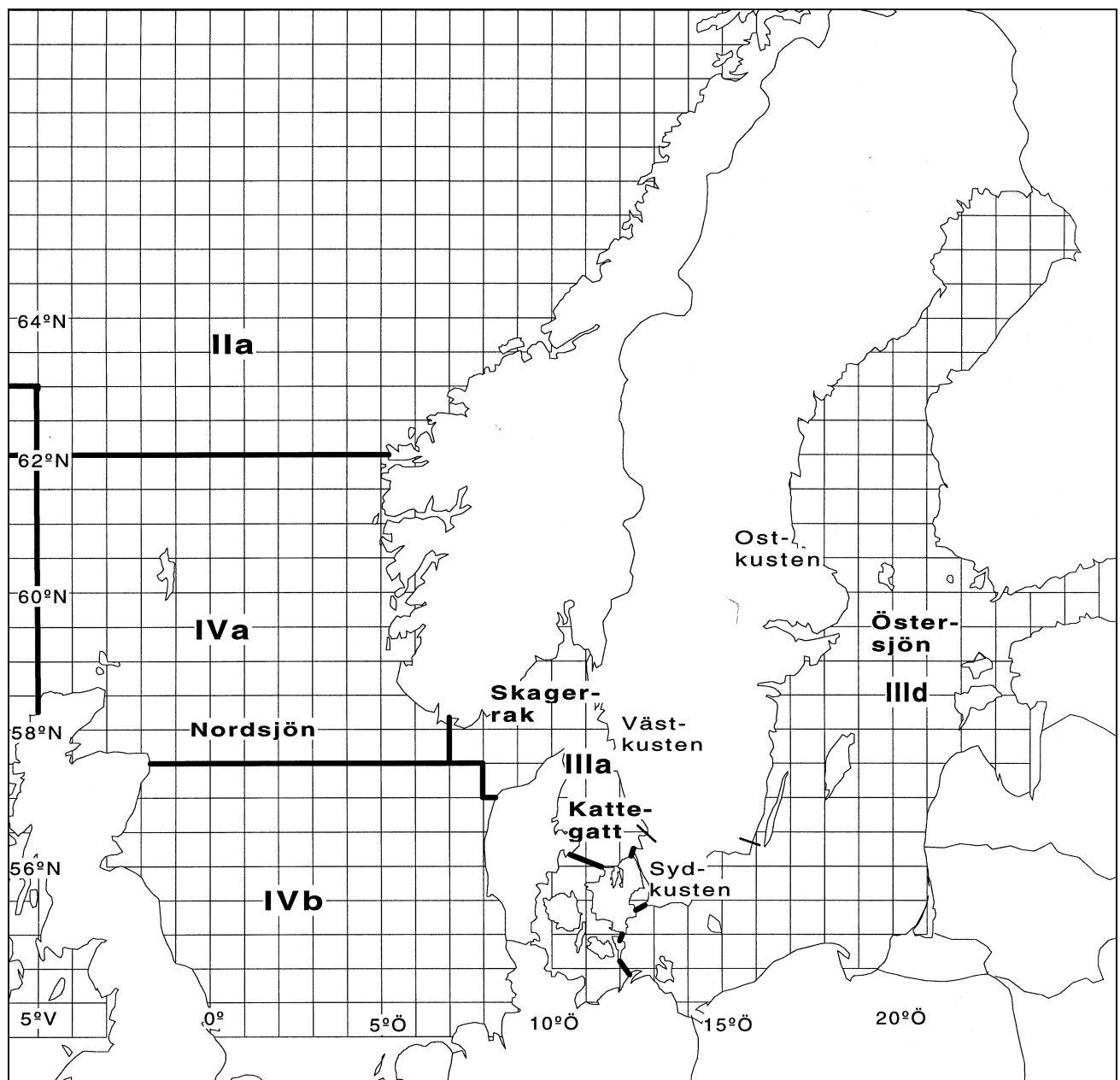
### Områdesindelning

Områdesindelningen i fiskestatistiken bygger sedan gammalt på kuststräckor. Fr.o.m. 1970 tillämpas en indelning av kuststräckor som helt följer länsgränserna. Tidigare områdesindelningar finns beskrivna i Fiskestatistisk årsbok 1975.

Som en följd av omläggningen av havsfiskestatistiken är redovisningen fr.o.m. 1975 även fördelad efter fångstområden. Dessa fångstområden överensstämmer med internationella havsforskningsområdets (ICES) statistikområden som ingår i ett kvadratisk rutnät avgränsat av varje halv breddgrad och varje halv längdgrad (30 x 30 sjömil). Dessa rutor slås samman till olika fångstområden vars gränser anges med längd- och breddgrader eller räta sammanbindningslinjer mellan landfasta punkter.

I nedanstående karta finns de ovan beskrivna områdesindelningarna utmärkta. Kartan omfattar de för svenska fiskare viktigaste fångstområdena.

**Figur 1. Karta över fångstområden och kuststräckor**



## Avkastningen i det yrkesmässiga fisket i havet

### Den totala fångsten 2013

#### Total fångst

Den totala fångsten i det yrkesmässiga fisket i havet 2013 redovisas i tabell 1. Fångsten 2013 uppgick till ca 180 500 ton uttryckt i levande vikt.

Information om den totala fångsten baseras på uppgifter, vilka Havs- och vattenmyndigheten samlar in från auktoriserade förstahandsmottagare av fisk. Vissa kompletteringar av denna statistik har gjorts med ledning av den statistik som Havs- och vattenmyndigheten framställer och som baseras på fiskarens loggböcker. Kompletteringarnas storlek redovisas i tabell 2.

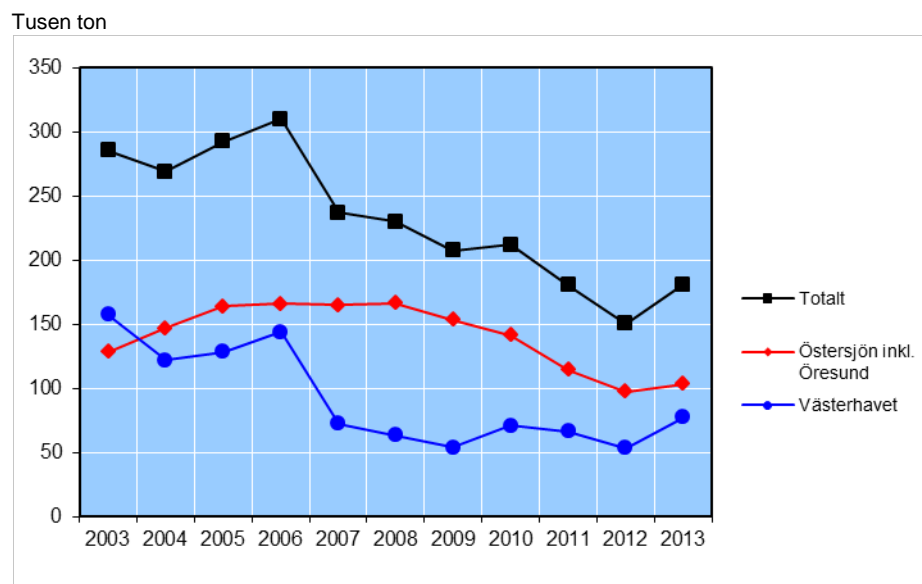
Statistiken över ilandföring och försäljning i första handelsledet beskrivs närmare i avsnitt "Ilandföring och försäljning i första handelsledet". Omräkningen från landad vikt till levande vikt beskrivs närmare i avsnitt "Landad vikt – levande vikt" och i tabell 2.

Uttryckt i landad vikt var den totala fångsten ca 168 400 ton. Uppgifter om landade vikter och värden redovisas i tabell 3.

#### Fångst per fångstområde

För samtliga arter baseras fördelningen av fångst per fångstområde på uppgifter från fiskeloggböckerna.

**Diagram 1. Fångster per fångstområde 2003 – 2013**



Fångsten redovisas i nedanstående tablå aggregerad till större fångstområden enligt Internationella havsforskningsrådets (ICES) indelning.

**Tablå 1. Fångster enligt Internationella havsforskningsrådets indelning**

Område	Områdes- beteckning enligt ICES	Fångst 2013		Fångst 2012	
		Ton	Procent	Ton	Procent
Atlanten	IIa	0	0	0	0
Nordsjön	IVa, IVb	51 501	29	28 828	13
Skagerrak och Kattegatt	IIIa	25 752	14	24 362	12
Östersjön och Öresund	IIIb, c och d	103 254	57	97 228	74
<b>Summa</b>		<b>180 507</b>	<b>100</b>	<b>150 418</b>	<b>100</b>

### Statistikens kvalitet

De primäruppgifter som samlas in av Havs- och vattenmyndigheten genomgår olika slag av kontroller och avstämningar. Materialets administrativa användning för Havs- och vattenmyndighetens kvotuppföljning ställer särskilda krav på uppgifternas kvalitet. Den redovisade artfördelningen av foderfisk är dock osäker, främst beroende på begränsade möjligheter till provtagning av foderfisk. Detta behandlas närmare i avsnitt Foderfisk.

En viss handel med fisk förekommer troligen vid sidan av de förstahandsmottagare som lämnar uppgifter till Havs- och vattenmyndigheten. Detta kan förmodas gälla mer för fiskslag som inte omfattas av det system med lägstapriser på fisk, som administreras av Sveriges Fiskares Producentorganisation. Omfattningen av denna handel kan dock inte anges.

### Landad vikt – levande vikt

Omräkning från landad vikt till levande vikt görs med hänsyn till att rensning och ibland även viss beredning sker ombord i fiskefartygen innan fisken landas för försäljning. Fångsterna landas vanligtvis samma dag som de tagits ur havet, varför man kan bortse från vätskeförluster under transport till landningshamn.

Summan av de beräknade viktilläggen för 2013 uppgår till 1 procent av den totala fångsten i levande vikt och redovisas i tabell 2 med fördelning på fiskslag.

I nedanstående tablå redovisas för de viktigaste fiskslagen de omräkningsfaktorer som fastställts i samråd med fiskeribiologer. För fisk som landas hel används omräkningsfaktorn 1,00 vilket innebär att ingen omräkning sker.

**Tablå 2. Omräkningsfaktorer 2013**

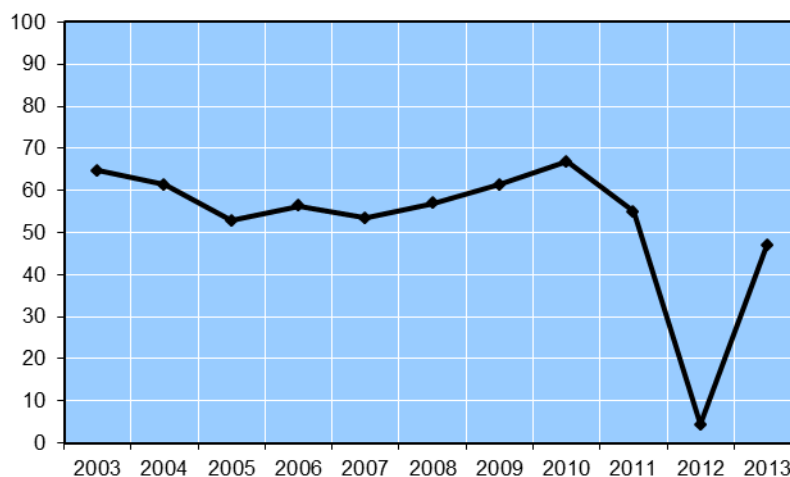
Fiskslag	Beredning	Omräkningsfaktor
Bergtunga	Rensad med huvud	1,04
Gråsej	Rensad med huvud	1,18
Havskatt	Rensad med huvud	1,18
Hälleflundra	Rensad med huvud	1,04
Kolja	Rensad med huvud	1,15
Kummel	Rensad med huvud	1,11
Lax	Rensad med huvud	1,10
Långa	Rensad med huvud	1,10
Lyrorsk	Rensad med huvud	1,11
Marulk	Rensad med huvud	1,30
	Rensad utan huvud	2,50
Nordhavsräka	Kokt	1,00
Pigghaj	Rensad med huvud	1,15
Piggvar	Rensad med huvud	1,04
Regnbåge	Rensad med huvud	1,15
Rödspotta	Rensad med huvud	1,04
Rödtunga	Rensad med huvud	1,04
Sandskädda	Rensad med huvud	1,04
Sik	Rensad med huvud	1,15
Sill/Strömming	Saltat/Rökt	1,25
Sjurygg, Stenbit	Rensad med huvud	1,15
Skrubbskädda	Rensad med huvud	1,04
Slätvar	Rensad med huvud	1,04
Torsk	Rensad med huvud	1,15
	Rensad utan huvud	1,40
Vitling	Rensad med huvud	1,08
Äkta tunga	Rensad med huvud	1,04
Öring	Rensad med huvud	1,15

## Foderfisk

Under 2013 fångades ca 79 200 ton foderfisk jämfört med ca 4 500 ton år 2012. Foderfisk utgjorde år 2013 ca 47 procent av den totala fångsten. Motsvarande siffra för 2012 var 4 procent. Foderfiskvärdet uppgick år 2013 till ca 332,1 miljoner kronor och andelen motsvarar 37 procent av det totala värdet. I nedanstående diagram framgår andelen foderfisk de senaste tio åren.

**Diagram 2. Fångst av foderfisk 2003 - 2013. Andel av total fångst**

Procent



Uppgifterna om konsumtionsfiskens artfördelning bedöms vara av god kvalitet. Havs- och vattenmyndighetens uppgifter från förstahandsmottagare och loggböcker uppvisar här god överensstämmelse.

Under 2012 hade Havs- och vattenmyndigheten haft svårigheter med bristfällig rapportering av försäljning av fångst i utlandet. Detta kan till stor del förklaras av svårigheter att anpassa rapporteringen mellan länder via det EU-gemensamma elektroniska rapporteringssystemet (ERS). Då en mycket stor del av foderfisk landas och försäljs utanför Sverige bedöms uppgifterna om kvantiteter och värde för 2012 vara mycket osäkra.

Den uppskattning av foderfiskens artfördelning som redovisas i tabell 2 baseras på beräkningar som görs av Havs- och vattenmyndigheten i anslutning till beräkning av fångst för kvoterade arter. Den redovisade artfördelningen av foderfisken måste bedömas som osäker.

## Ilandföring och försäljning i första handelsledet

### Primärmaterialet

Uppgiftsinsamlingen till fiskestatistiken ombesörjdes fram till 1970 av fiskerikonstulenterna som då var knutna till lantbruksnämnderna i länen. På grundval av fiskarnas uppgifter om fångster upprättades länsammandrag. Denna metod fick i Göteborgs och Bohus län kompletteras med uppgifter från fiskauktioner, fiskförsäljningsföreningar och andra mottagare i första försäljningsledet.

Under åren 1970-1974 lämnades uppgifterna om fisket på västkusten direkt till SCB av företag (samt fiskförsäljningsföreningar och auktioner) som i första handelsledet (direkt från fiskaren) inköpte fångster av fisk, kräftdjur och blötdjur. Uppköparnas redovisning skedde i månadsvisa sammandrag.

Insamlingssystemet har därefter lagts om på västkusten (1975) och sydkusten (1 juli 1977). På ostkusten skedde omläggningen den 1 januari 1981. Fram till augusti 1999 har kopior av avräkningarna i första försäljningsledet sända direkt

till SCB från fångstmottagarna. Från och med september 1999 skickades avräkningarna direkt till Fiskeriverket istället. Då Fiskeriverket lades ned och Havs- och vattenmyndigheten bildades 1 juli 2011 togs insamlingen över av Havs- och vattenmyndigheten.

Från EU-inträdet 1995 fram till den 30 juni 2011 auktoriserade Fiskeriverket de fångstmottagare, som då hade behörighet att inköpa fisk från fiskelag och enskilda fiskare. Sedan 1 juli 2011 ansvarar Havs- och vattenmyndigheten för auktoriseringen. Cirka 130 auktoriserade fångstmottagare har under året lämnat uppgifter till Havs- och vattenmyndigheten rörande inköp av fisk.

Uppgifterna om svenska fiskares landningar av fisk i utlandet bygger på uppgifter som lämnas av den danska Naturerhvervstyrelsen och det norska Fiskeridirektoratet.

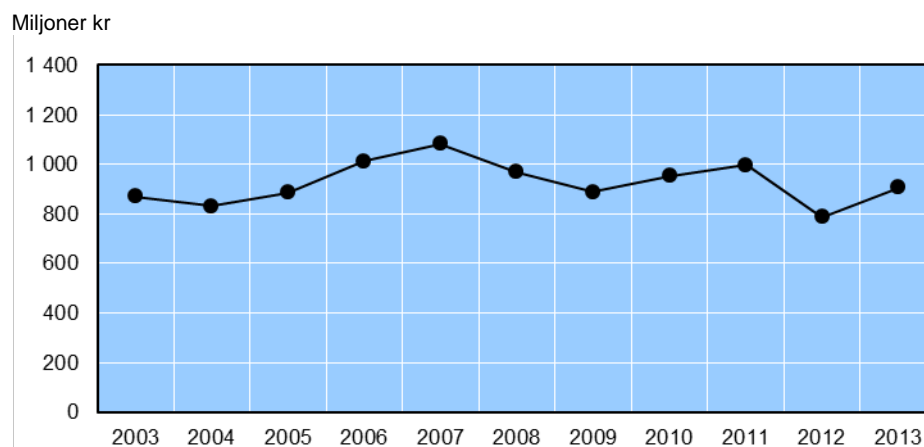
Uppgifter om försäljning i första handelsledet omfattar inte sådan egenförsäljning av en fiskare som består av kvantiteter mindre än 10 kg till samma köpare.

Preliminär fångststatistik redovisas månadsvis i Statistiska meddelanden, serie JO 50.

### Ilandföringen totalt

Den totala fångstmängden i landad vikt som framgår av tabell 3 uppgick år 2013 till ca 168 400 ton, vilket är en ökning med 64 procent jämfört med 2012. Fångstvärdet i första handelsledet uppgick till ca 905 miljoner kr vilket innebär att värdet ökat med 15 procent jämfört med år 2012.

### Diagram 3. Värdet av ilandförda fångster 2003 - 2013



Fisk som ilandförts i syfte att användas till annat än människoföda redovisas som foderfisk. Artfördelningen framgår av tabell 2.

### Ilandföringen på kuststräckor

Ilandföringen på skilda kuststräckor redovisas i tabell 3. Kuststräcka har tidigare härletts från fångstmottagarens adresspostanstalt. Från och med januari 2001 avgör istället landningshamnens länsstillhörighet till vilken kuststräcka redovisning sker.

De i utlandet (företrädesvis Danmark) direktlandade fångsterna under år 2013 utgjorde 57 procent av den totala svenska ilandförda fångsten. Värdet av utlandslandningarna var 37 procent av det totala fångstvärdet. Fångsterna i utlandet bestod av foderfisk till 71,5 procent och motsvarande andel för fångstvärdet var 53,4 procent. Se avsnittet Foderfisk för mer information.

## Statistik om fiskefartyg

Storleken på den svenska fiskeflottan är begränsad genom den gemensamma fiskeripolitiken inom EU. Den totala fiskekapaciteten hos svenska fiskefartyg får högst motsvara en fastställd nivå mätt i dräktighet i bruttoton och maskinstyrka i kilowatt hos samtliga svenska fiskefartyg med fartygstillstånd. För att visa att kapacitetstaken inte överskrids ska det finnas ett register över samtliga fiskefartyg med fartygstillstånd. Havs- och vattenmyndigheten har i uppdrag att upprätthålla ett sådant register. Uppgifterna om fiskefartygen är hämtade från registret. I tabell 5, 6 och 7 redovisas hur den svenska fiskeflottan såg ut den 31 december 2013.

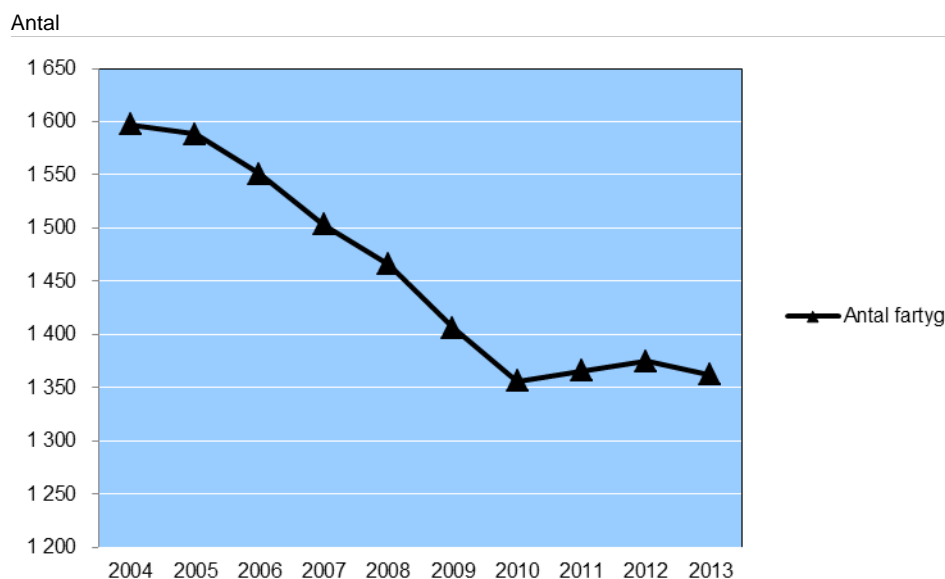
### Flottans utveckling

Utvecklingen i den svenska fiskeflottan visar på en nedåtgående trend för såväl antal fartyg som fartygskapacitet. Antalet fartyg i den svenska fiskeflottan har minskat från 1597 fartyg 2004 till 1362 fartyg 31 december 2013. Största minskningen skedde fram till år 2010, efter det har flottan legat på en relativ jämn nivå.

Sverige har under redovisad period anpassat det nationella regelverket efter EU:s lagstiftning. År 2011 infördes särskilt fartygstillstånd för de som bedrev fiske med stöd av enskild rätt. Från och med den 1 september 2013 ska även fiskefartyg under fem meter ha fartygstillstånd. Dessa förändringar bidrog till att 131 fartyg kom in i den svenska fiskeflottan under 2013.

Stor påverkan på flottan hade också införandet av det pelagiska systemet med överlåtbara fiskerättigheter. Vid införandet 2009 fanns det 81 fartyg med särskilda tillstånd. I slutet på 2013 hade antalet minskat till 34 fartyg. Under åren 2008-2010 lämnade 29 fartyg den svenska fiskeflottan genom bidrag till skrotning inom ramen för Europeiska fiskerifonden (EFF).

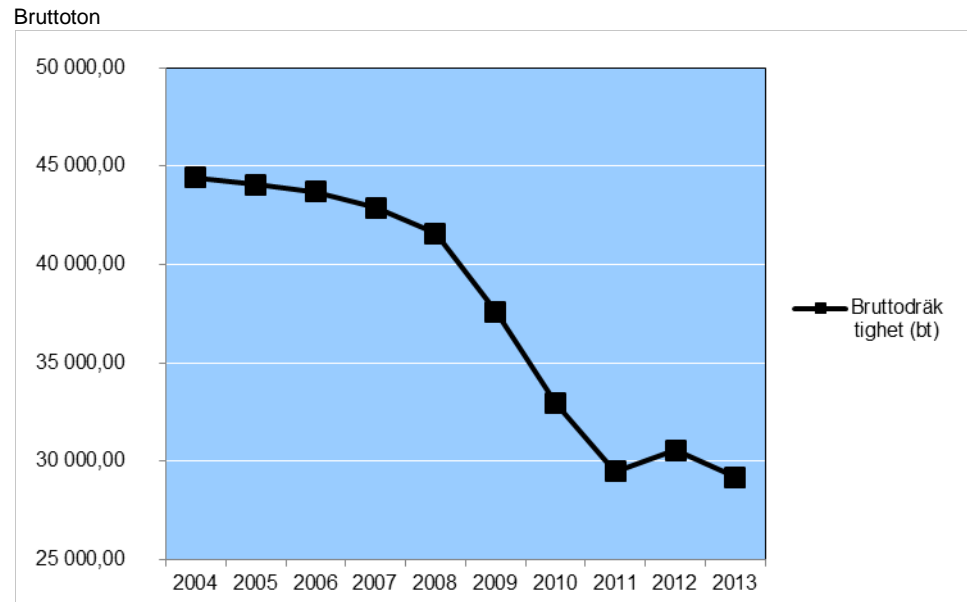
**Diagram 4. Antal fartyg i den svenska fiskeflottan 2004 - 2013**



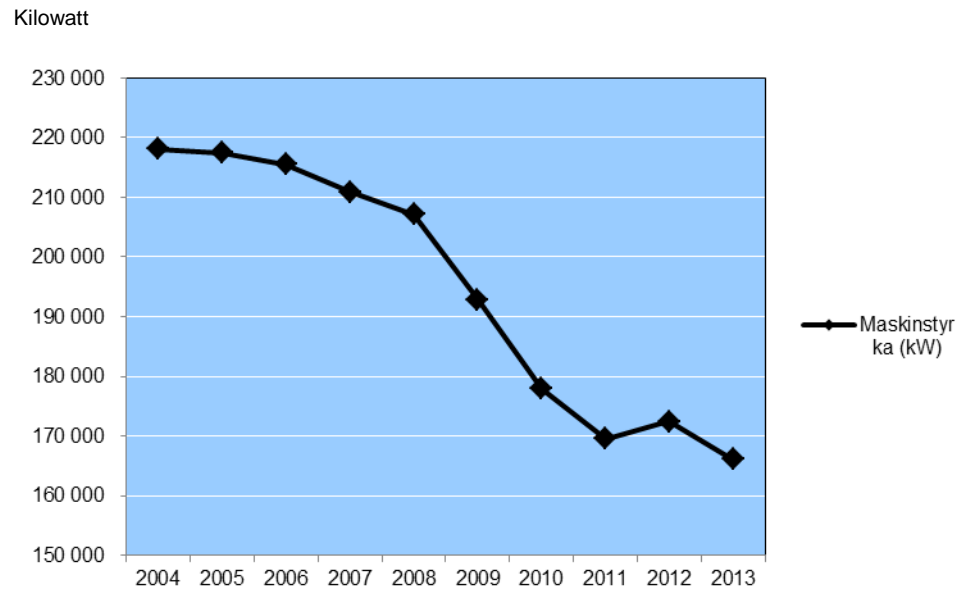


Om man ser på fartygskapaciteten så har den minskat med 15 268 brutton (bt) och 52 020 kilowatt (kW) sedan 2004. I samband med skrotningskampanjerna 2009 och 2010 fördes 2 466 bt. och 9 590 kW ut ur fiskeflottan.

**Diagram 5. Bruttodräktighet i den svenska fiskeflottan 2004 - 2013**



**Diagram 6. Maskinstyrka (kW) i den svenska fiskeflottan 2004 - 2013**



## Tabeller

### 1. Fångster i det yrkesmässiga fisket i havet per fångstområde år 2013. Levande vikt, ton

1. Catches in sea fisheries by fishing area during 2013. Live weight, metric tons

Fiskslag m.m.	Atlanten	Nordsjön	Skagerrak och Kattegatt	Östersjön och Öresund	Summa 2013	Summa 2012
Äl	-	-	4	264	<b>268</b>	236
Lax	-	-	5	188	<b>193</b>	245
Öring	-	-	0	17	<b>17</b>	22
Siklöja	-	-	-	1 479	<b>1 479</b>	1 347
Sik	-	-	0	114	<b>114</b>	139
Övrig sötvattenfisk	-	-	0	156	<b>156</b>	145
Hälleflundra	-	1	3	-	<b>4</b>	8
Rödspotta	-	3	220	76	<b>299</b>	268
Rödtunga	-	1	169	0	<b>170</b>	155
Sandskädda	-	0	6	3	<b>9</b>	9
Bergtunga	-	2	11	0	<b>13</b>	18
Skrubbskädda	-	-	11	474	<b>485</b>	171
Äkta tunga	-	-	53	1	<b>54</b>	31
Slätvar	-	0	13	1	<b>14</b>	15
Piggvar	-	0	15	27	<b>43</b>	36
Övrig flundrefisk	-	-	0	-	<b>0</b>	0
Torsk	-	332	561	7 002	<b>7 895</b>	13 483
Kolja	-	121	232	0	<b>353</b>	349
Gråsej	-	1 147	552	1	<b>1 701</b>	1 429
Lyrorsk	-	33	40	-	<b>73</b>	81
Långa	-	12	13	0	<b>25</b>	42
Lubb	-	1	1	-	<b>2</b>	6
Vitling	-	1	15	30	<b>46</b>	76
Kummel	-	21	32	-	<b>53</b>	60
Övrig torskfisk	-	182	21	-	<b>203</b>	22
Fjärsing	-	-	810	-	<b>810</b>	728
Havskatt	-	15	10	0	<b>26</b>	18
Tobis	-	29 568	-	-	<b>29 568</b>	5 652
Knot	-	1	1	-	<b>2</b>	2
Sjurygg/Stenbit	-	3	22	35	<b>60</b>	37
Marulk	-	9	33	-	<b>42</b>	58
Horngädda	-	-	0	1	<b>1</b>	1
Sill/Strömming	-	15 978	18 940	42 306	<b>77 224</b>	66 968
Skarpsill	-	1 379	1 040	51 032	<b>53 451</b>	50 697
Makrill	-	2 578	328	1	<b>2 906</b>	4 564
Pigghaj	-	-	0	-	<b>0</b>	0
Övrig saltvattenfisk	-	8	40	45	<b>93</b>	63
Krabba	-	-	223	0	<b>223</b>	202
Hummer	-	-	25	0	<b>25</b>	26
Havskräfta	-	0	1 134	-	<b>1 134</b>	1 360
Nordhavsräka	-	105	1 009	-	<b>1 114</b>	1 433
Ostron	-	-	5	-	<b>5</b>	11
Blåmussla	-	-	147	-	<b>147</b>	191
Övriga kräft- och blötdjur	-	0	7	-	<b>7</b>	13
<b>Summa 2013</b>	<b>0</b>	<b>51 501</b>	<b>25 752</b>	<b>103 254</b>	<b>180 507</b>	
Summa 2012	0	28 828	24 362	97 228		150 418

**2. Landad vikt, kompletteringstillägg, viktillägg och levande vikt 2013. Ton**

2. Landed weight, completion of weight and live weight in 2013. Metric tons

Fiskslag m.m.	Landad vikt			Kompletteringstillägg		Viktillägg	Levande vikt
	Konsumtionsfisk	Rom och lever	Foderfisk	Konsumtionsfisk	Foderfisk		
Äl	192	-	-	76	-	0	268
Lax	45	-	-	138	-	10	193
Öring	2	-	-	15	-	0	17
Siklöja	278	7	216	984	-	-	1 479
Sik	27	0	0	84	-	3	114
Övrig sötvattenfisk	48	-	4	101	-	2	156
Rödspotta	259	-	-	28	-	13	299
Rödtunga	153	-	-	7	-	9	170
Skrubbskädda	383	-	0	92	-	9	485
Torsk	6 578	49	1	240	-	1 077	7 895
Kolja	300	-	1	-	-	51	353
Gräsej	1 429	-	1	-	-	271	1 701
Vitling	39	-	-	-	-	7	46
Kummel	47	0	1	-	-	5	53
Havskatt	22	-	-	-	-	4	26
Tobis	789	-	28 778	0	-	-	29 568
Sjurygg/Stenbit	15	7	0	45	-	0	60
Marulk	21	-	-	13	-	8	42
Sill/Strömming	50 103	-	22 028	5 084	-	9	77 224
Skarpsill	26 004	-	27 447	-	-	-	53 451
Makrill	538	-	41	2 328	-	0	2 906
Pigghaj	0	-	-	-	-	0	0
Övriga fiskarter	578	0	677	70	0	21	1 346
Krabba	131	-	1	83	-	8	223
Hummer	13	-	-	12	-	-	25
Havskräfta	969	-	3	135	-	27	1 134
Nordhavsräka	1 084	-	-	29	-	-	1 114
Övriga kräft- och blötdjur	5	125	0	155	0	0	160
<b>Summa 2013</b>	<b>90 053</b>	<b>64</b>	<b>79 200</b>	<b>9 719</b>	<b>-</b>	<b>1 535</b>	<b>180 507</b>

**3. Ilandföring med fördelning på kuststräcka 2013, landad vikt**

## 3. Landings of sea fisheries by coastal district in 2013, landed weight

Fiskslag m.m.	Ilandföringen 2013				Hela riket	
	På väst- kusten, ton	På syd- kusten, ton	På ost- kusten, ton	I ut- landet, ton	2013	2012
Ål	0	96	96	-	<b>192</b>	164
Lax	0	2	43	-	<b>45</b>	164
Öring	0	0	2	0	<b>2</b>	2
Siklöja	-	-	278	-	<b>278</b>	2
Sik	0	2	25	-	<b>27</b>	24
Övrig sötvattenfisk	2	23	23	-	<b>48</b>	36
Hälleflundra	3	-	-	1	<b>4</b>	7
Rödspotta	148	66	0	45	<b>259</b>	236
Rödtunga	151	-	-	2	<b>153</b>	132
Sandskädda	1	0	0	2	<b>3</b>	2
Bergtunga	8	0	0	4	<b>13</b>	15
Skrubbskädda	12	348	12	12	<b>383</b>	85
Åkta tunga	38	4	0	2	<b>44</b>	25
Slätvar	12	0	-	1	<b>13</b>	13
Piggvar	6	17	2	1	<b>26</b>	22
Övrig flundrefisk	0	-	-	-	<b>0</b>	-
Torsk	816	5 183	37	541	<b>6 578</b>	10 942
Kolja	165	0	0	136	<b>300</b>	298
Gråsej	382	1	-	1 046	<b>1 429</b>	1 201
Lyrtsk	22	0	-	40	<b>62</b>	69
Långa	12	1	0	9	<b>22</b>	37
Lubb	1	0	-	0	<b>2</b>	6
Vitling	13	24	0	1	<b>39</b>	60
Kummel	23	-	0	23	<b>47</b>	54
Övrig torskfisk	0	-	-	-	<b>0</b>	22
Fjärsing	5	-	-	337	<b>342</b>	681
Havskatt	3	0	-	18	<b>22</b>	15
Knot	2	-	-	0	<b>2</b>	2
Sjurygg/Stenbit	2	2	2	9	<b>15</b>	3
Marulk	15	-	-	6	<b>21</b>	28
Horngädda	0	1	-	0	<b>1</b>	0
Sill/Strömming	18 947	6 253	9 080	15 824	<b>50 103</b>	46 209
Skarpsill	797	2 156	14 100	8 951	<b>26 004</b>	34 638
Makrill	236	1	-	301	<b>538</b>	360
Sillhaj	-	-	-	-	<b>-</b>	-
Pigghaj	0	-	-	0	<b>0</b>	0
Övrig saltvattenfisk	5	1	0	0	<b>6</b>	14
Foderfisk	320	7 294	2 978	68 608	<b>79 200</b>	4 521
Lever	0	0	-	-	<b>0</b>	0
Rom	4	48	8	4	<b>64</b>	125
Krabba	129	0	-	2	<b>131</b>	127
Hummer	13	-	0	-	<b>13</b>	14
Havskräfta	959	1	0	8	<b>969</b>	1 210
Nordhavsräka, rå	383	-	-	1	<b>384</b>	712
Nordhavsräka, kokt	698	-	-	2	<b>700</b>	663
Ostron	-	-	-	-	<b>-</b>	0
Blåmussla	-	-	-	-	<b>-</b>	-
Övriga kräft- och blötdjur	5	-	0	0	<b>5</b>	2
<b>Summa 2013</b>	<b>24 339</b>	<b>21 526</b>	<b>26 686</b>	<b>95 937</b>	<b>168 488</b>	
Summa 2012	19 623	21 713	22 832	38 774		102 942

**4. Ilandföring med fördelning på kuststräcka 2013, värde**

## 4. Landings of sea fisheries by coastal district in 2013, value

Fiskslag m.m.	Ilandföringen 2013				Hela riket	
	På väst- kusten, Tkr	På syd- kusten, Tkr	På ost- kusten, Tkr	I ut- landet, Tkr	2013	2012
Äl	0	8 338	8 985	-	<b>17 323</b>	15 236
Lax	10	58	1 505	-	<b>1 573</b>	7 790
Öring	0	5	60	1	<b>66</b>	64
Siklöja	-	-	223	-	<b>223</b>	30
Sik	6	54	744	-	<b>804</b>	722
Övrig sötvattenfisk	43	408	758	-	<b>1 209</b>	855
Hälleflundra	357	-	-	127	<b>484</b>	732
Rödspotta	3 174	657	1	512	<b>4 343</b>	4 155
Rödtunga	5 208	-	-	55	<b>5 263</b>	5 282
Sandskädda	6	2	0	14	<b>21</b>	13
Bergtung	429	6	0	152	<b>587</b>	672
Skrubbskädda	80	1 274	292	37	<b>1 683</b>	690
Äkta tunga	3 371	283	0	228	<b>3 882</b>	2 452
Slätvar	655	7	-	38	<b>700</b>	652
Piggar	586	626	110	75	<b>1 396</b>	1 246
Övrig flundrefisk	0	-	-	-	<b>0</b>	-
Torsk	16 828	61 142	582	13 046	<b>91 598</b>	144 624
Kolja	3 623	1	0	1 898	<b>5 522</b>	5 321
Gråsej	4 499	4	-	14 045	<b>18 549</b>	18 112
Lyrorsk	514	0	-	1 230	<b>1 744</b>	1 824
Långa	330	15	0	152	<b>497</b>	865
Lubb	52	1	-	7	<b>59</b>	146
Vitling	334	234	1	13	<b>582</b>	734
Kummel	590	-	1	342	<b>933</b>	1 304
Övrig torskfisk	0	-	-	-	<b>0</b>	-
Fjärsing	138	-	-	876	<b>1 014</b>	1 554
Havskatt	189	7	-	641	<b>837</b>	646
Knot	35	-	-	1	<b>36</b>	30
Sjurygg/Stenbit	51	26	51	552	<b>680</b>	153
Marulk	1 516	-	-	283	<b>1 798</b>	2 415
Horngädda	0	4	-	0	<b>4</b>	4
Sill/Strömning	84 047	30 294	27 072	89 408	<b>230 821</b>	215 396
Skarpsill	5 196	7 706	38 612	26 611	<b>78 124</b>	80 191
Makrill	6 334	14	-	3 169	<b>9 517</b>	7 330
Sillhaj	-	-	-	-	<b>-</b>	-
Pigghaj	0	-	-	1	<b>1</b>	0
Övrig saltvattenfisk	47	18	1	3	<b>68</b>	463
Foderfisk	569	14 360	4 998	177 428	<b>197 356</b>	7 790
Lever	3	0	-	-	<b>3</b>	2
Rom	498	1 110	5 506	211	<b>7 324</b>	22 731
Krabba	2 362	3	-	66	<b>2 431</b>	2 072
Hummer	4 629	-	2	-	<b>4 631</b>	5 039
Havskräfta	105 350	188	60	608	<b>106 206</b>	117 009
Nordhavsråka, rå	5 633	-	-	16	<b>5 649</b>	17 267
Nordhavsråka, kokt	98 963	-	-	263	<b>99 225</b>	94 413
Ostron	-	-	-	-	<b>-</b>	1
Blåmussla	-	-	-	-	<b>-</b>	-
Övriga kräft- och blötdjur	316	-	1	1	<b>318</b>	104
<b>Summa 2013</b>	<b>356 572</b>	<b>126 846</b>	<b>89 562</b>	<b>332 107</b>	<b>905 088</b>	
Summa 2012	363 174	180 963	86 725	157 297		788 159

**5. Antal fiskefartyg per län och längd den 31 december 2013**5. Number of fishing vessels by county and length, the 31<sup>st</sup> of December 2013

<b>Län</b>	<b>0 – 11,99 meter</b>	<b>12 meter eller mer</b>	<b>Totalt antal fartyg</b>
Blekinge Län	106	13	119
Gotlands Län	31	6	37
Gävleborgs Län	57	3	60
Hallands Län	55	25	80
Kalmar Län	98	5	103
Norrbottnens Län	103	14	117
Skåne Län	161	14	175
Stockholms Län	28	2	30
Södermanlands Län	11	0	11
Uppsala Län	33	2	35
Västerbottnens Län	46	0	46
Västernorrlands Län	45	0	45
Västra Götalands Län	384	94	478
Östergötlands Län	26	0	26
<b>Totalsumma</b>	<b>1184</b>	<b>178</b>	<b>1362</b>

**6. Antal fiskefartyg per län, maskinstyrka och dräktighet den 31 december 2013**6. Number of fishing vessels by county, engine power and tonnage the 31<sup>st</sup> of December 2013

<b>Län</b>	<b>Antal fartyg</b>	<b>Maskinstyrka (kW)</b>	<b>Bruttodräktighet (bt)</b>
Blekinge Län	119	8143	1495,06
Gotlands Län	37	3850	851,46
Gävleborgs Län	60	4385	598,8
Hallands Län	80	13055	2562,29
Kalmar Län	103	5356	853,1
Norrbottnens Län	117	11248	629,67
Skåne Län	175	13699	2190
Stockholms Län	30	2255	172,45
Södermanlands Län	11	609	67,2
Uppsala Län	35	2342	368,94
Västerbottnens Län	46	2968	81,73
Västernorrlands Län	45	2438	112,21
Västra Götalands Län	478	94947	19108,94
Östergötlands Län	26	761	76,91
<b>Totalsumma</b>	<b>1362</b>	<b>166056</b>	<b>29168,76</b>

**7. Antal fiskefartyg per län och redskapstyp den 31 december 2013**7. Number of fishing vessels by county and type of gear the 31<sup>st</sup> of December 2013

<b>Län</b>	<b>Antal fartyg med aktiva redskap</b>	<b>Antal fartyg med passiva redskap</b>
Blekinge Län	9	110
Gotlands Län	5	32
Gävleborgs Län	5	55
Hallands Län	27	53
Kalmar Län	8	95
Norrbottnens Län	37	80
Skåne Län	11	164
Stockholms Län	0	30
Södermanlands Län	1	10
Uppsala Län	2	33
Västerbottens Län	0	46
Västernorrlands Län	2	43
Västra Götalands Län	140	338
Östergötlands Län	0	26
<b>Totalsumma</b>	<b>247</b>	<b>1115</b>

## Fakta om statistiken

Statistiken belyser avkastningen från det förvärvsmässigt bedrivna havsfisket, dels fångstmängder per havsområden, dels ilandförda kvantiteter och deras försäljningsvärden i första handelsledet. Årlig statistik finns sedan år 1913. Månadsstatistik över svenska fiskares fångster i havsfisket har sammanställts sedan januari 1970. Från och med år 1981 bygger statistiken på uppgifter från första handelsledet över omsättningen av fisk, kräftdjur och blötdjur. Från och med år 2014 inkluderas uppgifter om fiskefartyg i statistiken.

Statistiken används huvudsakligen vid internationell rapportering samt som en del i den information till massmedia och allmänhet som den officiella statistiken skall täcka in.

### Detta omfattar statistiken

Undersökningspopulationen består av svenska fiskares landningar av fisk, där fisken sålts till auktoriserade fångstmottagare. Cirka 130 fångstmottagare lämnar för närvarande uppgifter till Havs- och vattenmyndigheten rörande inköp av fisk från fiskelag och enskilda fiskare. De mest betydelsefulla fiskarterna i det yrkesmässiga saltsjöfisket är torsk, sill och strömming, foderfisk samt kräft- och blötdjur.

Uppgifterna om svenska fiskares ilandföringar i Danmark och Norge bygger på uppgifter som lämnas av den danska Naturerhvervstyrelsen och det norska Fiskeridirektoratet.

Uppgifter om svenska fiskefartyg tas från det fiskefartygsregister som hålls hos Havs- och vattenmyndigheten.

### Definitioner och förklaringar

**Yrkesmässigt fiske.** Som yrkesfiskare betraktas den som har yrkesfiskelicens.

**Fångstmängd.** Till skillnad från sötvattensfisket, där redovisningen baseras på uppgifter från de enskilda yrkesfiskarna, bygger redovisningen av det marina fisket på uppgifter från förstahandsmottagare. Fångstmängden anges i kilo/ton (landad vikt) och redovisas efter fiskslag och kuststräcka.

**Försäljningsvärde.** Försäljningspris exklusive moms i första handelsledet. Fångstvärdet anges i tusentals kronor (löpande priser) och redovisas efter fiskslag och kuststräcka.

**Kuststräcka.** Kuststräckan bestäms av landningshamnens länstillhörighet.

**Bruttodräktighet.** Dräktighet i bruttoton är ett volymmått som används till att beräkna fiskekapaciteten i den svenska fiskeflottan.

**Maskinstyrka.** Ett annat mått som används för att mäta fiskekapaciteten i den svenska fiskeflottan är maskinstyrka mätt i kilowatt (kW).

**Aktiva redskap.** Till aktiva redskap räknas olika sorters trål, vad, not, skrapredskap.

**Passiva redskap.** Till passiva redskap räknas garn, fällor, burar, krokor och linor

### Så görs statistiken

Fångstmottagarna sänder in till Havs- och vattenmyndigheten kopior av de avräkningar som görs med fiskelag och enskilda fiskare i samband med förstahandsförsäljningen av fångsterna. Av kopiorna framgår levererad mängd, å-pris, försäljningsvärde, beredning, storlekssortering och färskhet per fiskslag. Avräkningsnotorna registreras av Havs- och vattenmyndigheten för vidare resultatbearbetning och publicering.

Uppgiftsskyldighet enligt Havs- och vattenmyndighetens föreskrifter om kontroll på fiskets område: Havs- och vattenmyndighetens författningssamling FIFS 1995:23.



Preliminära resultat från denna undersökning publiceras månadsvis i Statistiska meddelanden, serie JO 50. Definitiva uppgifter för hela året publiceras årligen i serie JO 55.

## Statistikens tillförlitlighet

Avräkningsnotor har erhållits av praktiskt taget samtliga fångstmottagare vilkas verksamhet bedöms vara av betydelse för undersökningsresultaten. De insamlade uppgifterna granskas av Havs- och vattenmyndigheten i anslutning till dataregistreringen av avräkningsnotorna, dels enskilt, dels på aggregerad nivå. Vid oklarheter kontaktas uppgiftslämnarna. Tillförlitligheten bedöms vara god.

En viss handel med fisk sker vid sidan av de registrerade uppgiftslämnarna. Enligt föreskrifterna i Havs- och vattenmyndighetens författningssamling behöver inte försäljning av fångst som understiger 10 kilo och säljs direkt till samma köpare rapporteras till Havs- och vattenmyndigheten.

Uppgifter om fiskefartyg kommer från ett totalregister över registrerade fiskefartyg i Sverige.

## Bra att veta

Från och med uppgifterna för 2004, då Fiskeriverket tog över resultatbearbetning och publiceringen av detta statistiska meddelande, gjordes vissa mindre justeringar av arter. Ändringarna avser främst att arter där ingen eller mycket liten fångst varit registrerad har förts till övriga arter.

Kuststräcka har tidigare härletts från fångstmottagarens adresspostanstalt. Från och med januari 2001 avgör istället landningshamnens länstillhörighet till vilken kuststräcka redovisning sker. I övrigt har denna undersökning inte undergått några väsentliga förändringar i definitioner eller metod sedan 1983.

Från och med 2014 inkluderas uppgifter om fiskefartyg i statistiken.

## **Annan statistik**

Fiskets avkastning avser täcka det totala förvärvsmässiga fisket medan loggboksstatistik som tas fram av Havs- och vattenmyndigheten täcker de licensierade fiskarnas fångster.

Mer information om statistiken om saltsjöfiskets fångster och dess kvalitet ges i en särskild Beskrivning av statistiken på SCB:s webbplats, [www.scb.se](http://www.scb.se).

## In English

---

### Summary

This report provides results for the year 2013 on Swedish sea-fisheries in live weight by fishing areas and catches in landed weight and value by coastal district. The report also contains information about the Swedish fishing fleet.

Overall catches in 2013 amounted to 180 thousand metric tons in live weight. This is an increase with 30 thousand metric tons or 20 percent compared to the year 2012. Increased catches are noted for pelagic species.

The total value of landings in 2013 was worth a total of SEK 905 million. The corresponding figure for 2012 amounted to SEK 788 million.

The number of vessels in the Swedish fleet in 2013 was 1362. The corresponding figure for 2012 was 1375.

### List of tables

1. Catches in sea fisheries by fishing area during 2013. Live weight, metric tons	10
2. Landed weight, completion of weight and live weight in 2013. Metric tons	11
3. Landings of sea fisheries by coastal district in 2013, landed weight	12
4. Landings of sea fisheries by coastal district in 2013, value	13
5. Number of fishing vessels by county and length, the 31 <sup>st</sup> of December 2013	14
6. Number of fishing vessels by county, engine power and tonnage the 31 <sup>st</sup> of December 2013	14
7. Number of fishing vessels by county and type of gear the 31 <sup>st</sup> of December 2013	15

### List of terms

Avräkningsnota	Sales note
Blötdjur	Molluscs
Fiskslag	Species of fish
Foderfisk	Fish for reduction
Ilandföringar	Landings
Konsumtionsfisk	Fish for consumption
Kräftdjur	Crustaceans
Kuststräcka	Coastal district
Landad vikt	Landed weight
Län	County
Mängd	Quantity
Ostkusten	The east coast
Sill/Strömming	Atlantic herring
Sydkusten	The south coast
Torsk	Atlantic cod
Utomlands	Abroad
Värde	Value
Västkusten	The west coast